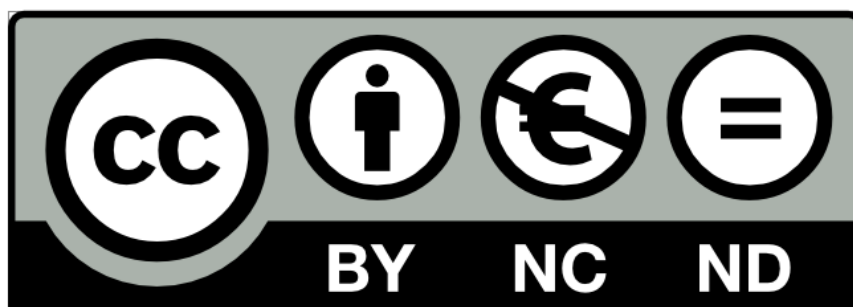


Turhat tiedostot pois BleachBitillä

Peruskayttajalle.net

Ohjeen versio 2.4.2019



Tämä teos on lisensoitu **Creative Commons Nimeä-EiKaupallinen-EiMuutoksia 4.0 Kansainvälinen** -lisenssillä. Tarkastele lisenssiä osoitteessa <https://creativecommons.org/licenses/by-nc-nd/4.0/deed.fi>

Voit jakaa tätä teosta, kunhan mainitset selkeästi sen alkuperäksi ja tekijäksi [Peruskäyttäjälle.net](https://peruskayttajalle.net) -sivuston.

- Peruskäyttäjälle.netin [Creative Commons-esittely](https://peruskayttajalle.net/tietoja.php#cc) (<https://peruskayttajalle.net/tietoja.php#cc>)
- Lisätietoa [Creative Commonsista suomeksi](https://creativecommons.fi/) (<https://creativecommons.fi/>)



Sisällysluettelo

1	Johdanto.....	3
2	BleachBitin asentaminen	3
3	BleachBitin asetukset	8
4	Tietojen poistaminen.....	10
5	Windowsin tietojen ja tiedostojen poistaminen	13



1 Johdanto

[BleachBit](https://www.bleachbit.org/) (<https://www.bleachbit.org/>) on turhien tiedostojen poistamiseen tarkoitettu ohjelma, kuten CCleaner. Toisin kuin CCleaner, BleachBit ei seuraa ohjelman käyttöä tai esitä mainoksia. Lisäksi BleachBit on avointa lähdekoodia.

Tietokoneelle voi kertyä suuri määrä erilaisia tilapäistiedostoja, jotka ovat käyneet tarpeettomiksi ja joita Windows ei osaa itse poistaa. Näiden tiedostojen poistaminen voi nopeuttaa tietokonetta jossain määrin.

BleachBit tukee suurta määrää yleisimpiä ohjelmia ja osaa esimerkiksi pyyhkiä useiden nettiselaimien (esimerkiksi Google Chrome, Internet Explorer, Mozilla Firefox) sivuhistorian ym. tiedot.

Tietoturvasyistä nettiselaimen tietyt tiedot on hyvä pyyhkiä esimerkiksi verkkopankissa käynnin jälkeen. BleachBitillä voi myös poistaa tietoturvallisesti päällekirjoittamalla tiedostoja, joiden ei halua päätyvän kenenkään muun nähtäväksi.

Kaikkiaan BleachBitistä löytyy erilaisia toimintoja, joista osa on tarkoitettu vain edistyneemmille käyttäjille ja joiden suorittamiseen tarvitaan järjestelmänvalvojan oikeudet. Siksi tässä ohjeessa käsitellään vain ne toiminnot, joita peruskäyttäjä voi käyttää turvallisesti.

Tässä ohjeessa käydään läpi BleachBitin asentaminen, peruskäyttäjän kannalta turvalliset toiminnot sekä tärkeimmät asetukset Windows 7:ssä ja Windows 10:ssä.

2 BleachBitin asentaminen

Voit asentaa BleachBitin seuraavasti:

1. Mene osoitteeseen <https://www.bleachbit.org/download/windows>. Napsauta linkkiä **BleachBit installer .exe** (kuva 1).

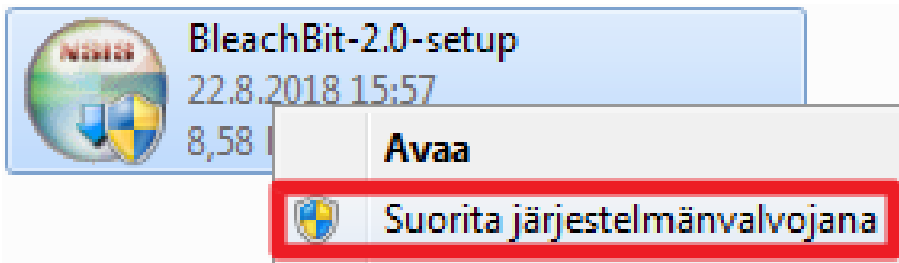


Download BleachBit 2.0 for Windows XP, Vista,

- [BleachBit installer .exe](#): best option for m
- [BleachBit portable](#): official portable distri

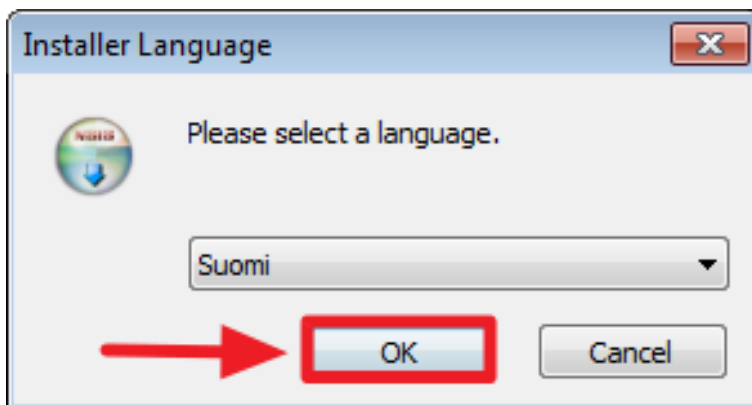
Kuva 1

2. Kun ohjelma on latautunut, napsauta asennustiedostoa hiiren oikealla ja valitse kohta **Suorita järjestelmänvalvojana** (kuva 2). Jos olet kirjautuneena Windowsiin käyttäjän oikeuksilla, Käyttäjätilien valvonta voi kysyä järjestelmänvalvojan salasanaa. Jos olet kirjautuneena järjestelmänvalvojana, Käyttäjätilien valvonta voi kysyä, sallitaanko ohjelman *BleachBit-versionumero-setup.exe* toimia vai ei. Tällöin napsauta Käyttäjätilien valvonnan ikkunassa **Kyllä** -painiketta.



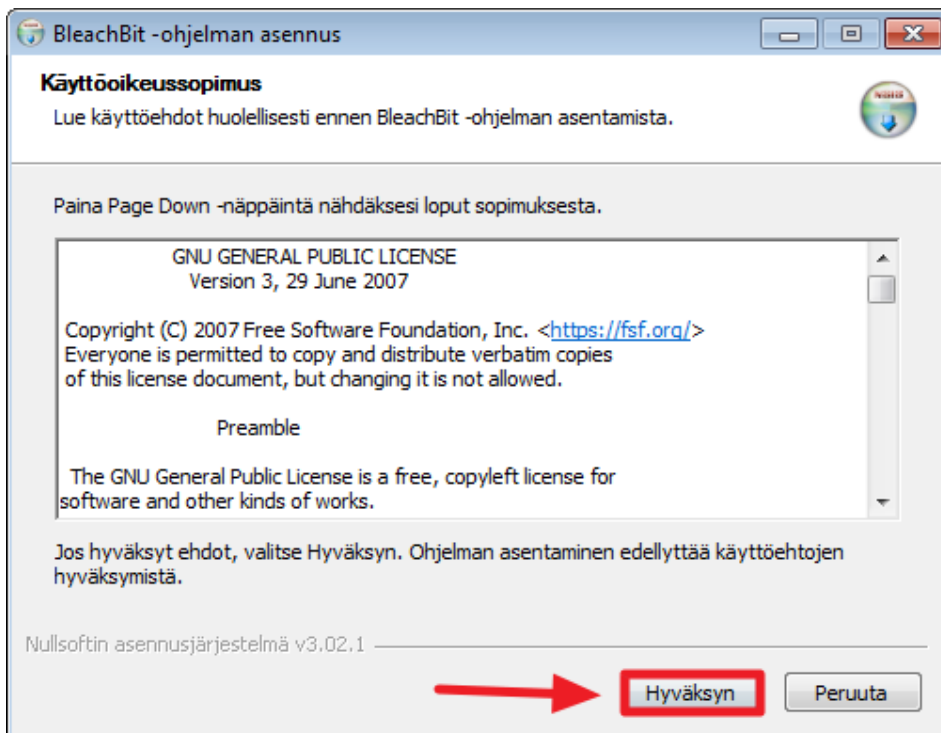
Kuva 2

3. Ensimmäiseksi asennusohjelma kysyy kieltä, jonka pitäisi olla valikossa automaattisesti *Suomi*. Muutoin valitse valikosta kohta **Suomi**. Jatka napsauttamalla **OK** -painiketta (kuva 3).



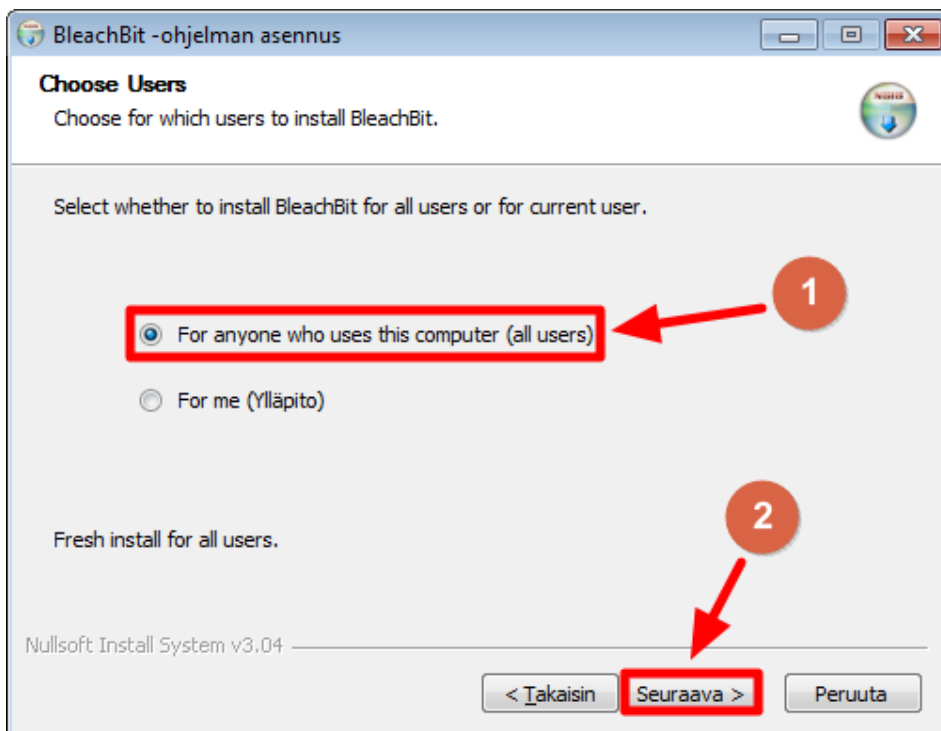
Kuva 3

4. Hyväksy BleachBitin käyttöoikeussopimus napsauttamalla ikkunan oikean alareunan **Hyväksyn** -painiketta (kuva 4).



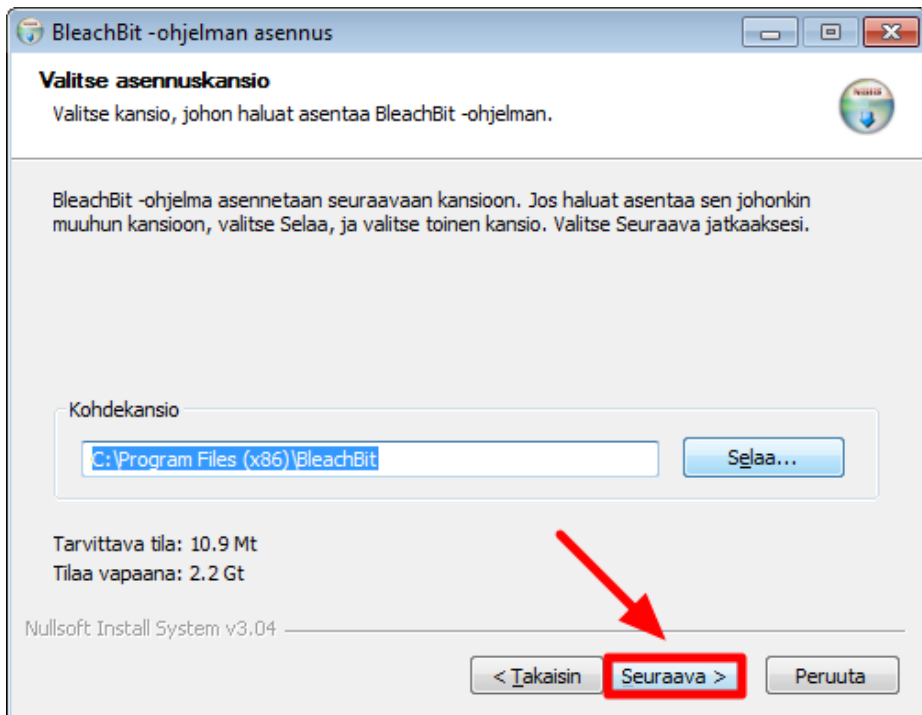
Kuva 4

5. Seuraavaksi BleachBit kysyy, asennetaanko se kaikille käyttäjille vai ainoastaan järjestelmänvalvojalle. Jos ikkunassa on näkyvässä vaihtoehto **For anyone who uses this computer (all users)**, napsauta kohta valituksi. Lopuksi napsauta ikkunan oikean alareunan **Seuraava** -painiketta (kuva 5).



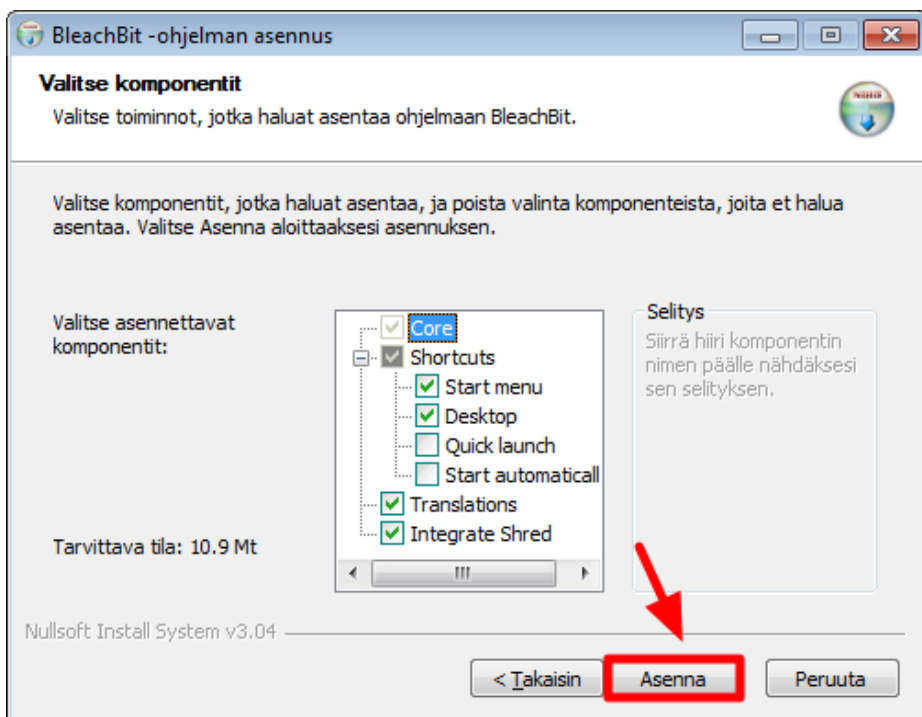
Kuva 5

6. BleachBit kysyy, mihin kansioon ohjelma asennetaan. Kansiota ei tarvitse muuttaa, joten jatka napsauttamalla ikkunan oikean alareunan **Seuraava** -painiketta (kuva 6).



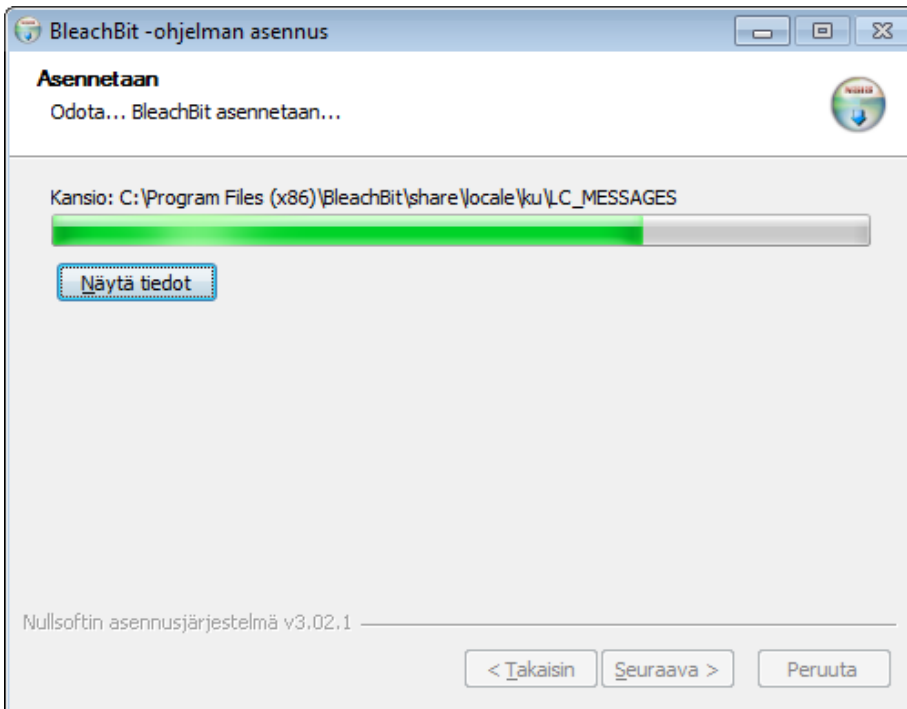
Kuva 6

7. Seuraavaksi BleachBit kysyy pikakuvakkeiden luomisesta ja siitä, mitä ohjelman osia asennetaan. Jatka napsauttamalla ikkunan oikean alareunan **Asenna** -painiketta (kuva 7).



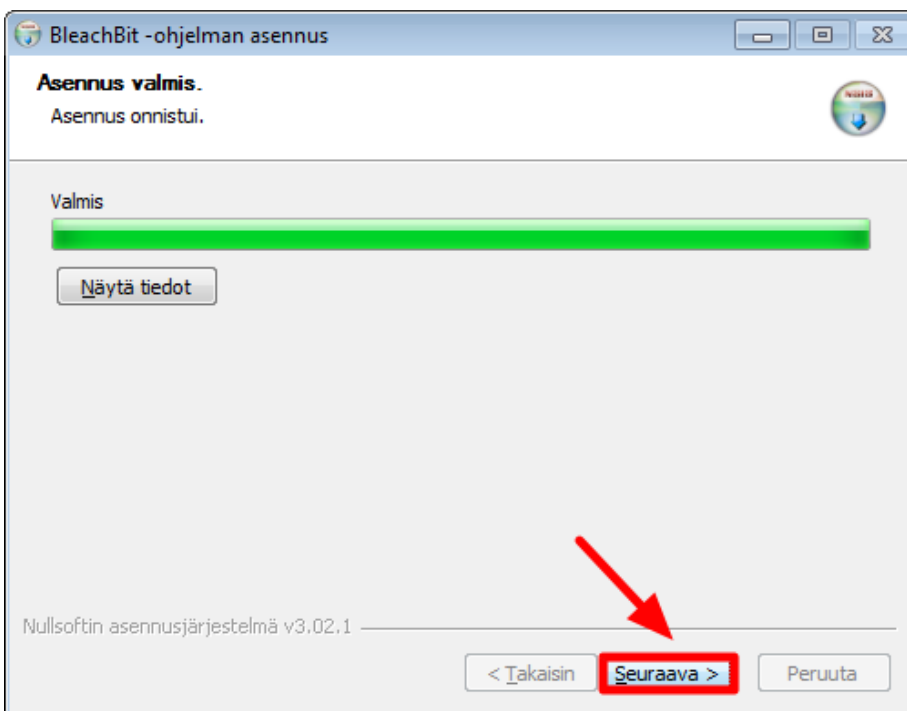
Kuva 7

8. Tämän jälkeen BleachBitin asennus käynnistyy (kuva 8).



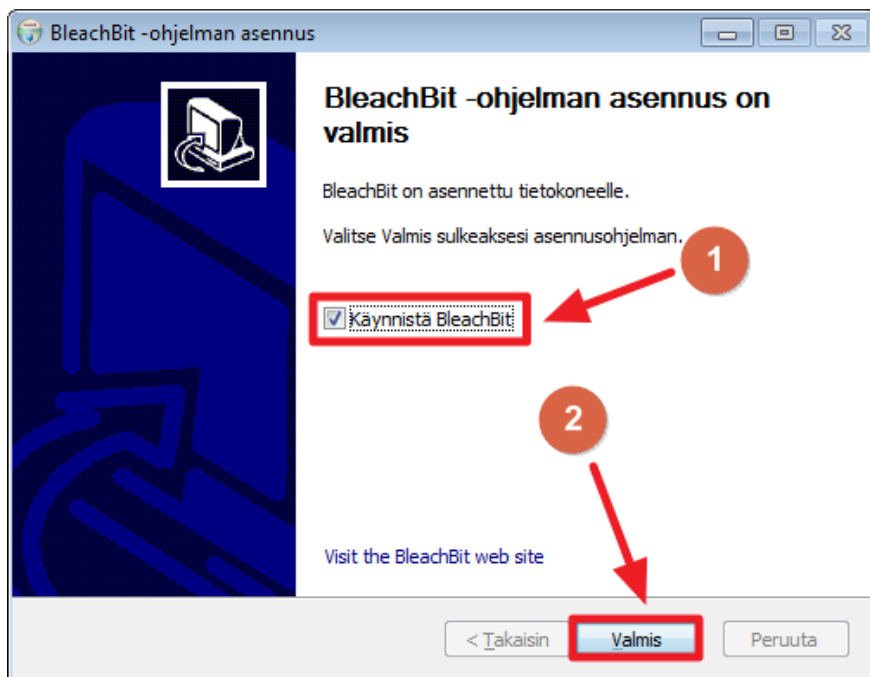
Kuva 8

9. Kun asennus on valmis, ilmoittaa BleachBit siitä ikkunan yläreunassa lukevalla tekstillä *Asennus valmis. Asennus onnistui.* Jatka napsauttamalla ikkunan oikean alareunan **Seuraava** -painiketta (kuva 9).



Kuva 9

10. Halutessasi voit ottaa rastin pois ruudusta kohdassa **Käynnistä BleachBit**. Lopuksi sulje asennusohjelma napsauttamalla ikkunan oikean alareunan **Valmis** -painiketta (kuva 10).



Kuva 10

3 BleachBitin asetukset

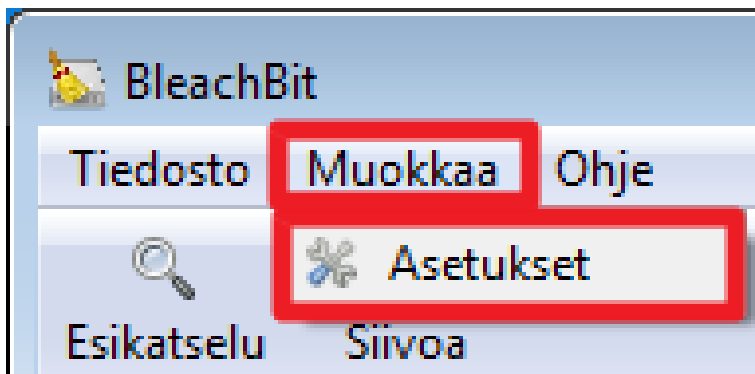
BleachBitissä on hyvin vähän asetuksia, joita tarvitsee muuttaa. Jos Windowsissa on kaksi tai sitä useampia käyttäjätilejä, asetukset pitää muuttaa jokaiselle käyttäjätilille erikseen. Lisätietoa käyttäjätileistä löytyy tekemästani ohjeesta [Käytä tietokonetta normaalikäytössä käyttäjän oikeuksilla](https://peruskayttajalle.net/ohjeet/kayttajatilit.php) (<https://peruskayttajalle.net/ohjeet/kayttajatilit.php>).

Voit muuttaa asetuksia seuraavasti:

1. Käynnistä BleachBit. Käynnistyksen yhteydessä Käyttäjätilien valvonta voi kysyä järjestelmänvalvojan salasanaa. Tällöin napsauta Käyttäjätilien valvonnan ikkunassa **Ei** -painiketta. Jos Käyttäjätilien valvonta kysyy, sallitaanko ohjelman *bleachbit.exe* tai *Free space and maintain privacy* toimia vai ei, napsauta Käyttäjätilien valvonnan ikkunassa **Kyllä** -painiketta.

2. Napsauta **Muokkaa** -valikkoa ja valitse kohta **Asetukset** (kuva 11).

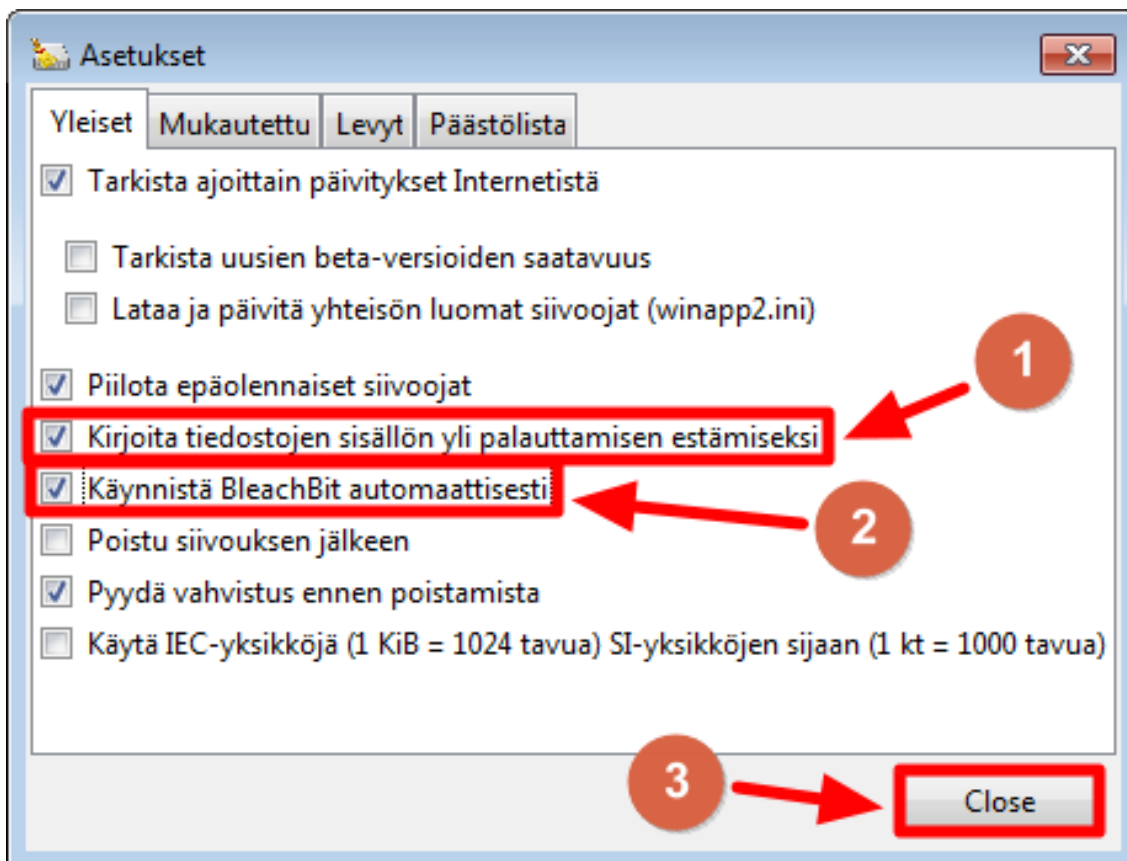




Kuva 11

3. Avautuvassa **Asetukset** -ikkunassa kannattaa napsauttaa rasti ruutuun kohtiin **Kirjoita tiedostojen sisällön yli palauttamisen estämiseksi** ja **Käynnistä BleachBit automaattisesti**. Tällöin kaikki poistettavat tiedostot päällekirjoitetaan, jolloin niiden palauttaminen on hyvin vaikeaa tai mahdotonta.

Lisäksi BleachBit käynnistyy automaattisesti Windowsin käynnistyksen yhteydessä, jolloin voit pyyhkiä valitut tiedot. Lopuksi napsauta oikeassa alareunassa olevaa **Close** -painiketta (kuva 12).



Kuva 12

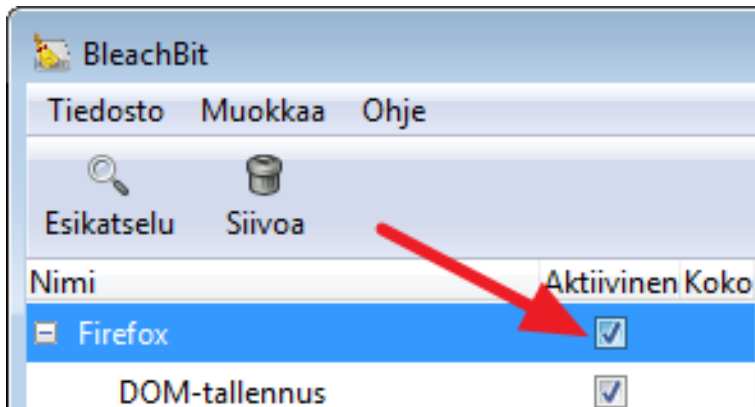
4 Tietojen poistaminen

Voit poistaa ohjelmien ja Windowsin tietoja BleachBitillä seuraavasti:

1. Jos BleachBitin asetuksista on valittu kohta **Käynnistä BleachBit automaattisesti**, BleachBit käynnistyy automaattisesti Windowsin käynnistyksen yhteydessä. Muutoin käynnistä BleachBit itse.

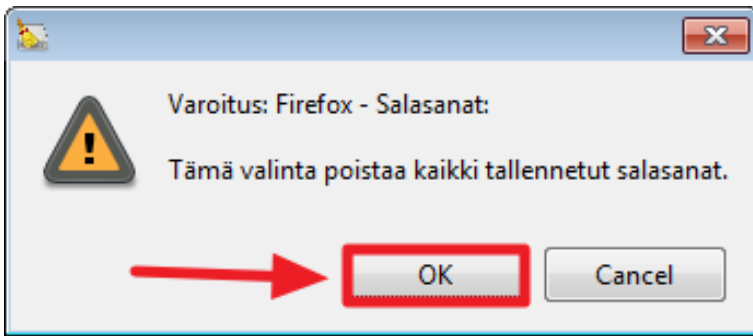
Käynnistyksen yhteydessä Käyttäjätilien valvonta voi kysyä järjestelmänvalvojan salasanaa. Tällöin napsauta Käyttäjätilien valvonnan ikkunassa **Ei** -painiketta. Jos Käyttäjätilien valvonta kysyy, sallitaanko ohjelman *bleachbit.exe* tai *Free space and maintain privacy* toimia vai ei, napsauta Käyttäjätilien valvonnan ikkunassa **Kyllä** -painiketta.

2. BleachBitin ikkunassa ohjelmat ja Windowsiin liittyvät toiminnot on listattu aakkosjärjestyksessä. Voit valita yhden ohjelman tai toiminnon kaikki vaihtoehdot napsauttamalla rastin ruutuun ohjelman tai toiminnon otsikon kohdalla (kuva 13). Muutoin voit valita vaihtoehdot yksitellen.



Kuva 13

3. Seuraavaksi BleachBit voi varoittaa tietojen ja tiedostojen poistamisesta. Sulje varoitus napsauttamalla **OK** -painiketta (kuva 14).



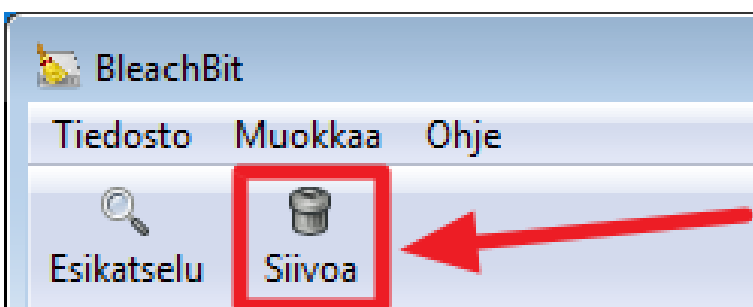
Kuva 14

4. Kaikki BleachBitissä näkyvät tiedot ja tiedostot on turvallista poistaa. Joidenkin tiedostojen poistamisessa päällekirjoittamalla voi mennä aikaa.

Huom! Älä valitse otsikon **Järjestelmä** alta kohtaa **Vapaa levytila!** Jos kyseinen asetusta on valittuna, BleachBit pyyhkii tietokoneen mekaanisen kiintolevyn tai SSD-aseman vapaana olevan levytilan, johon voi kulua esimerkiksi seitsemänkertaisella päällekirjoituksella helposti useampi vuorokausi, riippuen mekaanisen kiintolevyn tai SSD-aseman koosta.

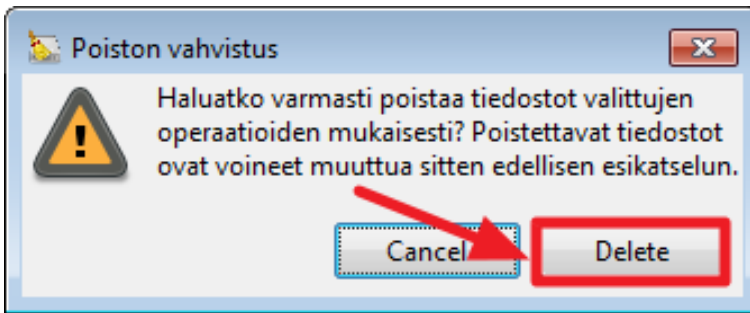
On suositeltavaa jättää valitsematta myös kohta **Lokit**. Näistä tiedoista voi olla hyötyä Windowsin ongelmien korjaamisessa.

5. Kun olet tehnyt haluamasi valinnat, napsauta ikkunan vasemmassa yläreunassa olevaa **Siivoa** -painiketta (kuva 15).



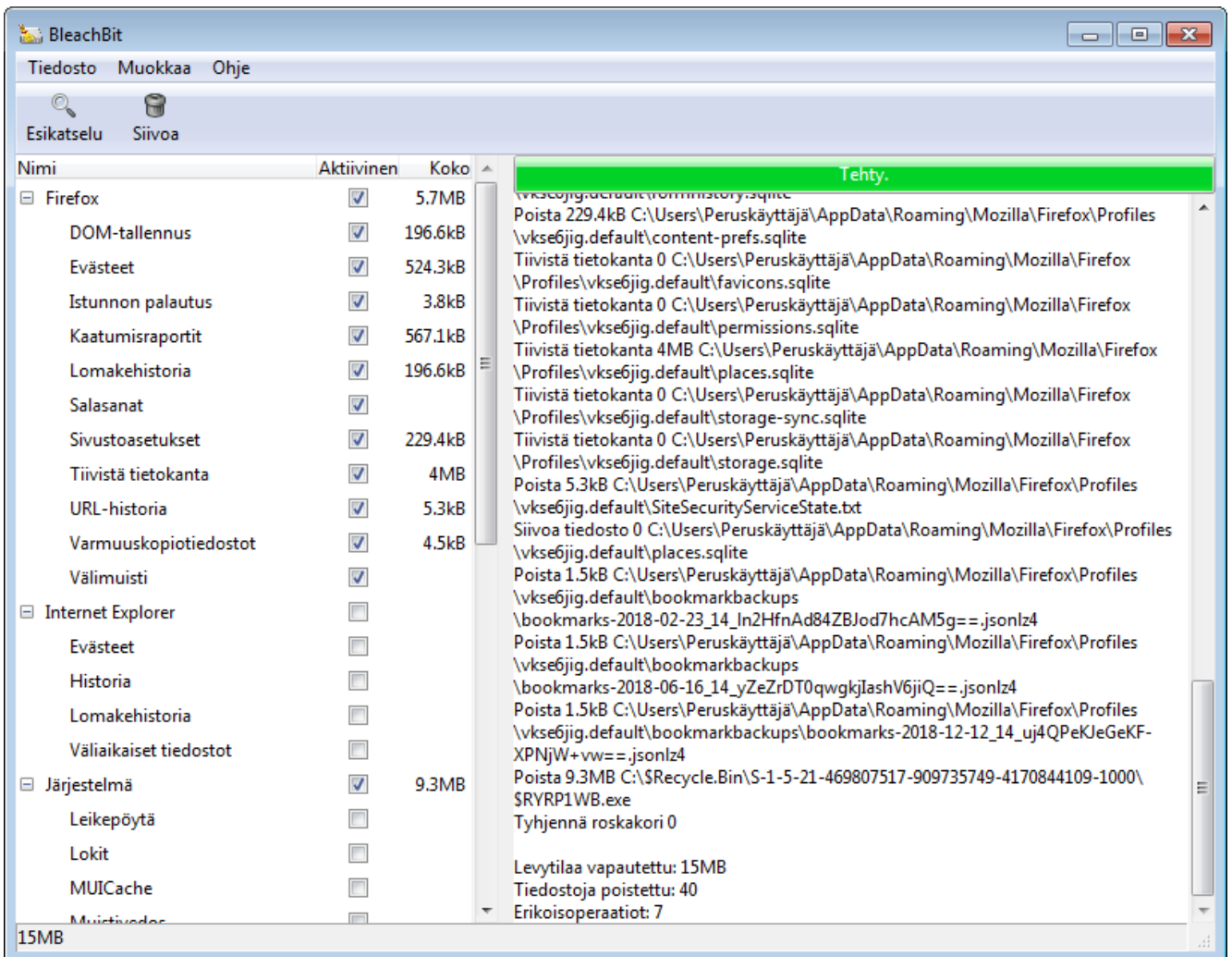
Kuva 15

6. Seuraavaksi BleachBit varoittaa tietojen ja tiedostojen poistamisesta. Jatka napsauttamalla **Delete** -painiketta (kuva 16).



Kuva 16

7. Tämän jälkeen tietojen ja tiedostojen poistaminen käynnistyy. Kun poistaminen on valmis, BleachBitin ikkunan oikeassa reunassa näkyy yhteenveto poistetuista tiedoista (kuva 17).



Kuva 17

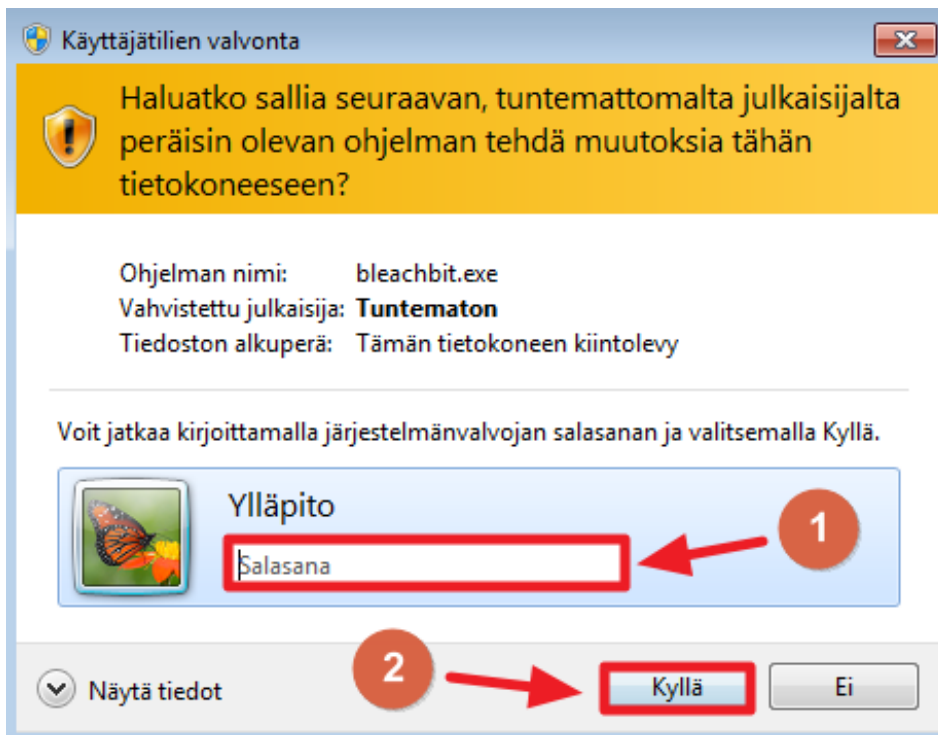


5 Windowsin tietojen ja tiedostojen poistaminen

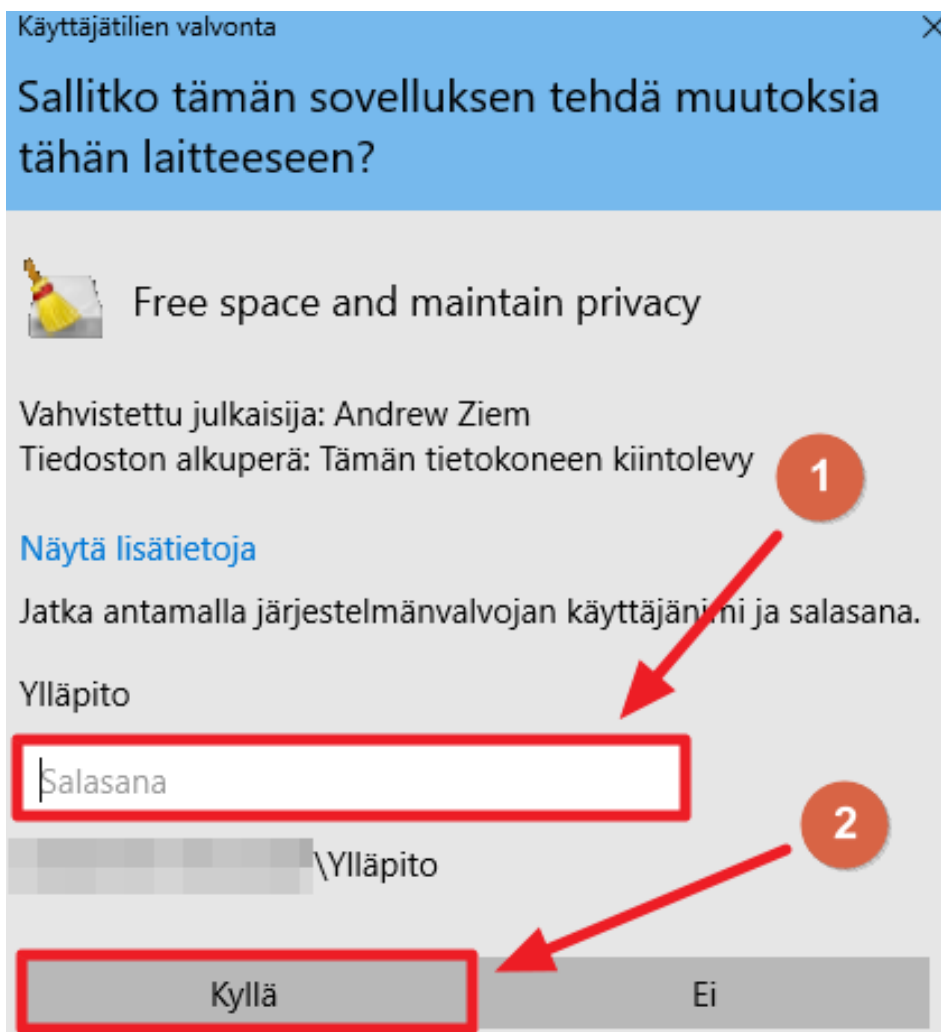
Joidenkin Windowsiin liittyvien tietojen ja tiedostojen poistaminen onnistuu ainoastaan, kun BleachBit suoritetaan järjestelmänvalvojan oikeuksilla. Voit suorittaa BleachBitin järjestelmänvalvojan oikeuksilla seuraavasti:

1. Käynnistä BleachBit. Käynnistyksen yhteydessä Käyttäjätilien valvonnan pitäisi kysyä joko järjestelmänvalvojan salasanaa tai sallitaanko ohjelman *bleachbit.exe* tai *Free space and maintain privacy* toimia vai ei. Jos olet kirjautuneena Windowsiin käyttäjän oikeuksilla, anna järjestelmänvalvojan salasana (Windows 7: kuva 18, Windows 10: kuva 19).

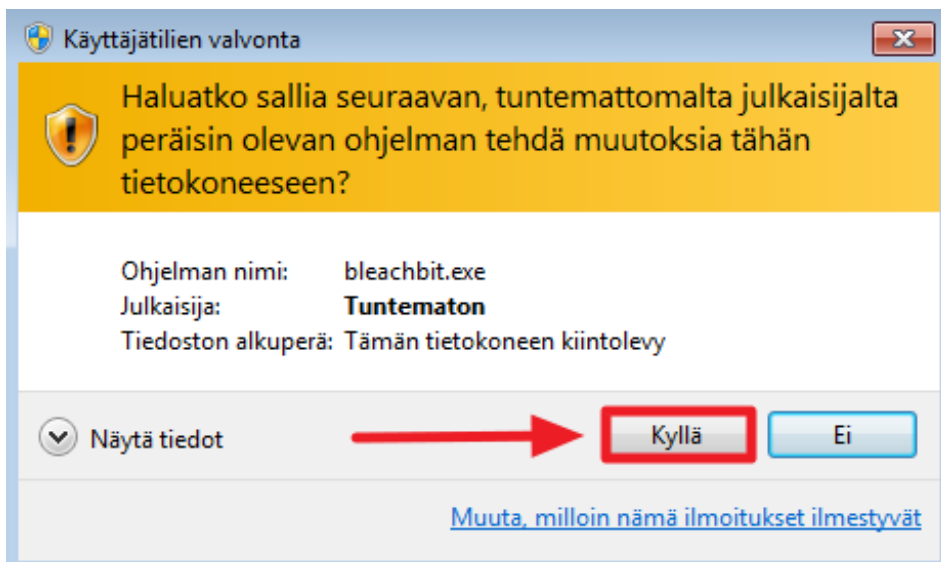
Jos olet kirjautuneena järjestelmänvalvojana, napsauta Käyttäjätilien valvonnan ikkunassa **Kyllä** -painiketta (Windows 7: kuva 20, Windows 10: kuva 21).



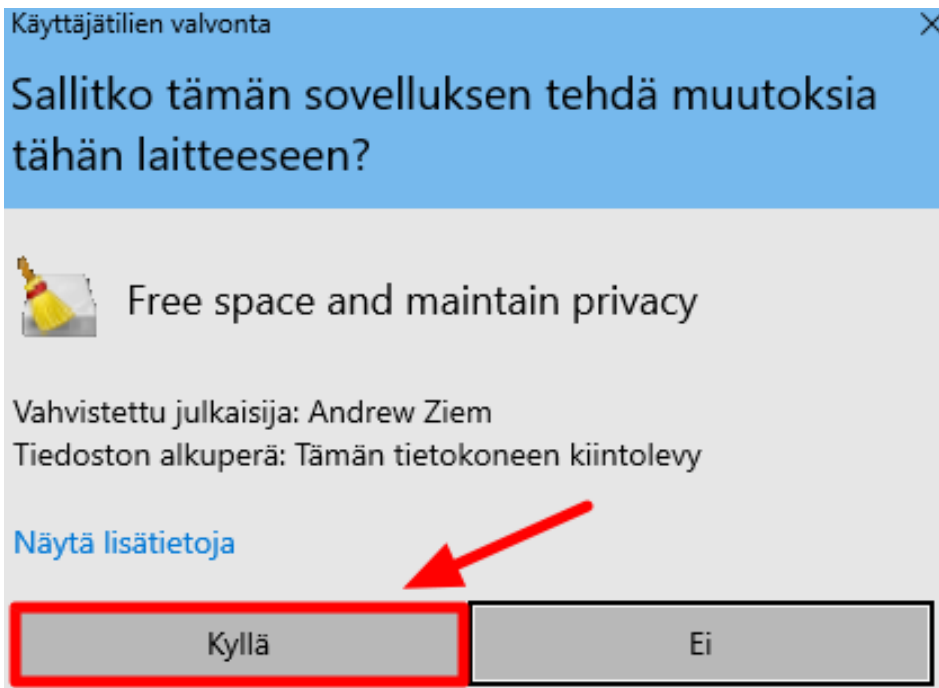
Kuva 18



Kuva 19



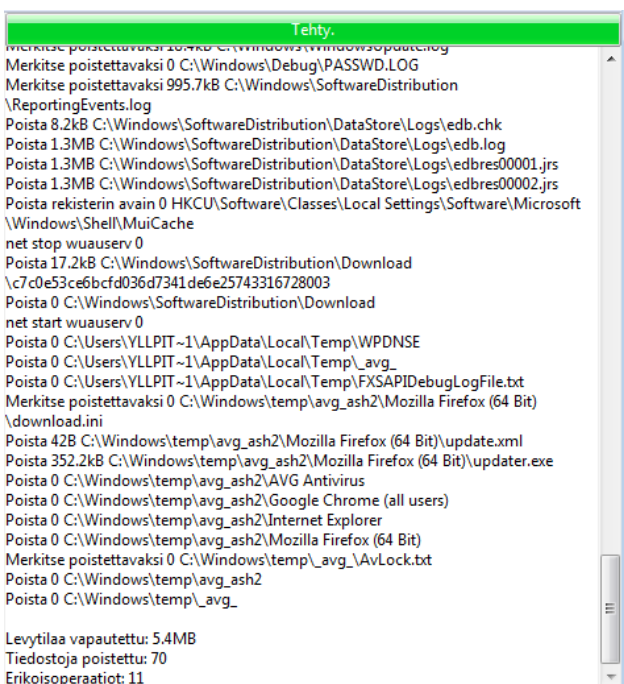
Kuva 20



Kuva 21

2. Valitse poistettavat tiedot otsikoiden **Järjestelmä** ja **Tarkempi tutkimus** alta samalla tavalla kuin luvussa 4 kohdissa 2–4. Tämän jälkeen poista tiedot samoin kuin luvun 4 kohdissa 5–6.

3. Kun tiedot on poistettu samalla tavalla kuin luvussa 4, BleachBitin ikkunan oikeassa reunassa näkyy yhteenveto poistetuista tiedoista. Esimerkin kuvaa on rajattu (kuva 22).



Kuva 22

