

Kannettavan tietokoneen akun kunnon tarkistaminen

Peruskäyttäjälle.net

Ohjeen versio 8.11.2017



Tämä teos on lisensoitu **Creative Commons Nimeä-EiKaupallinen-EiMuutoksia 4.0 Kansainvälinen** -lisenssillä. Tarkastele lisenssiä osoitteessa <https://creativecommons.org/licenses/by-nc-nd/4.0/deed.fi>

Voit jakaa tätä teosta, kunhan mainitset selkeästi sen alkuperäksi ja tekijäksi [Peruskäyttäjälle.net](https://peruskayttajalle.net) -sivuston.

- Peruskäyttäjälle.netin [Creative Commons-esittely](https://peruskayttajalle.net/tietoja.php#cc) (<https://peruskayttajalle.net/tietoja.php#cc>)
- Lisätietoa [Creative Commonsista suomeksi](https://creativecommons.fi/) (<https://creativecommons.fi/>)

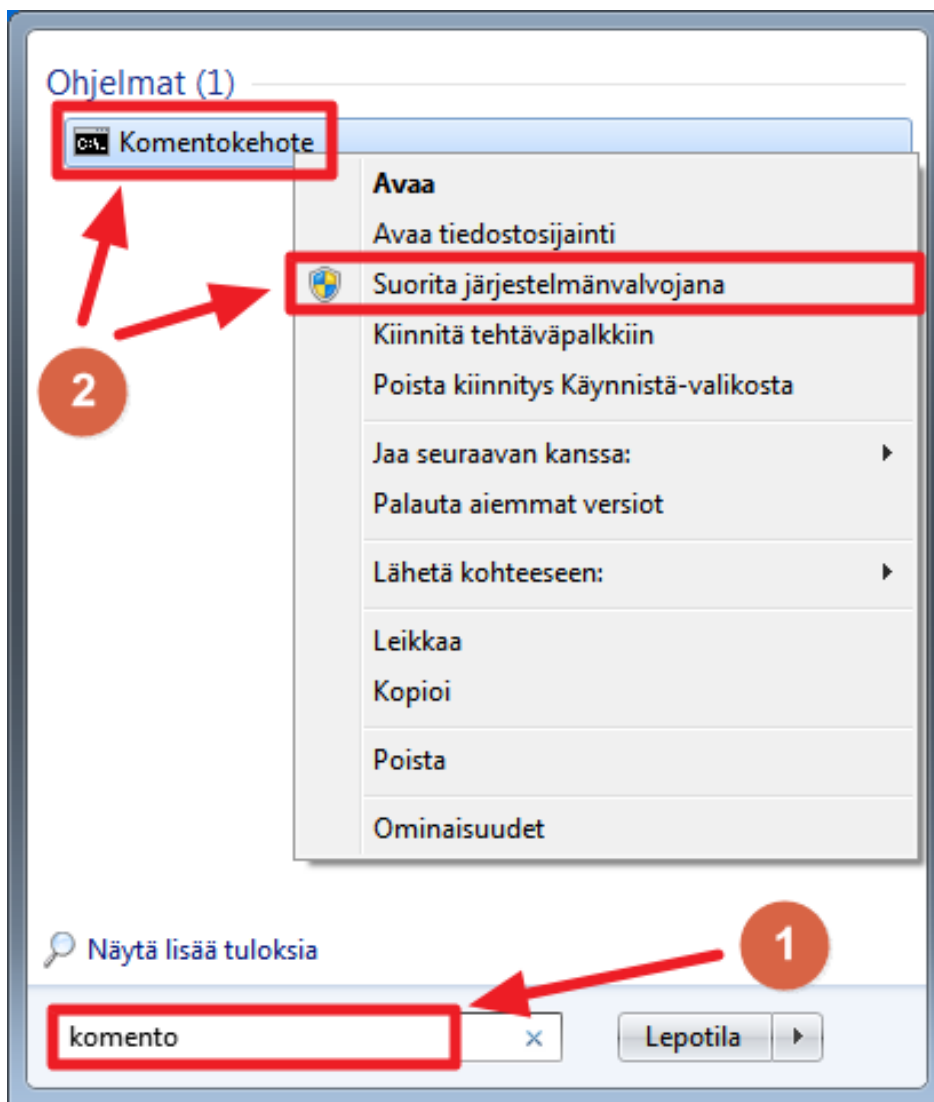


Kannettavan tietokoneen akun kunnon tarkistaminen

Kannettavan tietokoneen akku kuluu käytössä ja jossain vaiheessa akku ei enää kestä käyttöä kovin kauaa. Onneksi Windows 7:ssä akun kunnon voi tarkistaa helposti.

Voit tarkistaa kannettavan tietokoneen akun kunnon seuraavasti:

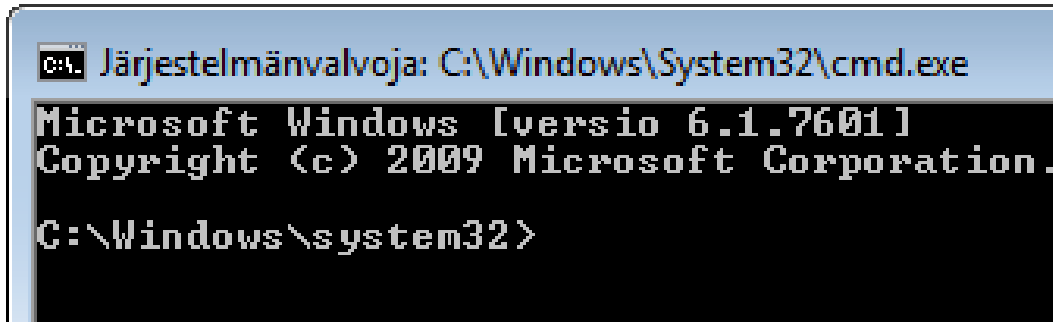
1. Napsauta Käynnistä-valikon kuvaketta ja kirjoita Käynnistä-valikon hakuun sana *komento*. Seuraavaksi saat listan hakusanaan *komento* sopivista asetuksista yms. Napsauta kohtaa *Komentokehote* hiiren oikealla ja valitse kohta **Suorita järjestelmänvalvojana** (kuva 1).



Kuva 1

Jos olet kirjautuneena Windowsiin käyttäjän oikeuksilla, anna järjestelmänvalvojan salasana. Jos olet kirjautuneena järjestelmänvalvojana, Käyttäjätilien valvonta voi kysyä, sallitaanko ohjelman *Windows Komentotulkki* toimia vai ei. Tällöin napsauta Käyttäjätilien valvonnan ikkunassa **Kyllä** -painiketta.

2. Seuraavaksi komentokehote, jota kutsutaan myös komentotulkiksi, käynnistyy. Esimerkin kuvaa on rajattu (kuva 2).

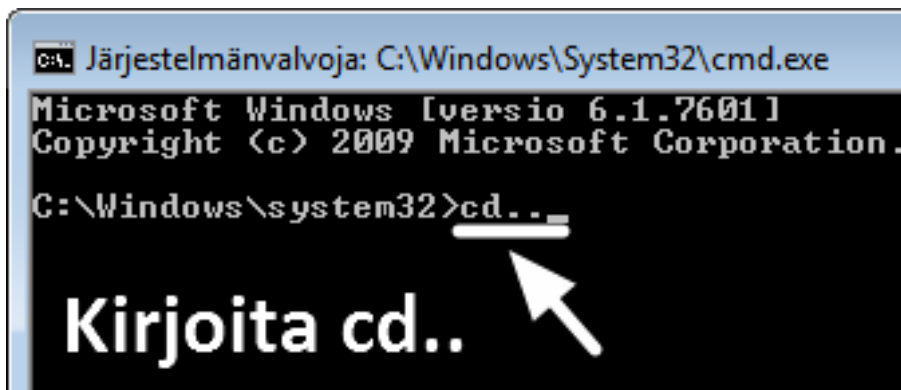


```
C:\ Järjestelmänvalvoja: C:\Windows\System32\cmd.exe
Microsoft Windows [versio 6.1.7601]
Copyright (c) 2009 Microsoft Corporation.

C:\Windows\system32>
```

Kuva 2

3. Ensimmäiseksi kannattaa muuttaa kansiota, jossa komentokehote on ja johon raportti akun kunnosta tallennetaan. Oletuksena komentokehote on Windowsin system32 -kansiossa, mistä raporttia on hankala etsiä. Kirjoita komentokehoteen ikkunassa komento *cd..* ja napsauta näppäimistön **Enter** -näppäintä (kuva 3).



```
C:\ Järjestelmänvalvoja: C:\Windows\System32\cmd.exe
Microsoft Windows [versio 6.1.7601]
Copyright (c) 2009 Microsoft Corporation.

C:\Windows\system32>cd..
```

Kirjoita cd..

Kuva 3

4. Kirjoita komentokehoteen ikkunassa uudestaan komento *cd..* ja napsauta näppäimistön **Enter** -näppäintä (kuva 4).

```
c:\ Järjestelmänvalvoja: C:\Windows\System32\cmd.exe
Microsoft Windows [versio 6.1.7601]
Copyright (c) 2009 Microsoft Corporation.

C:\Windows\system32>cd..
C:\Windows>cd.._ ←
```

Kirjoita cd..

Kuva 4

5. Nyt komentokehote ikkunassa näkyy, että komentokehote on C-aseman juuressa (kuva 5). Tällöin raportti akun kunnosta löytyy helposti menemällä Resurssienhallinnassa C-asemalle.

```
c:\ Järjestelmänvalvoja: C:\Windows\System32\cmd.exe
Microsoft Windows [versio 6.1.7601]
Copyright (c) 2009 Microsoft Corporation.

C:\Windows\system32>cd..
C:\Windows>cd..
C:\>_ ←
```

**Komentokehote on
C-aseman juuressa**

Kuva 5

6. Seuraavaksi kirjoita komentokehote ikkunassa komento *powercfg -energy* ja napsauta näppäimistön **Enter** -näppäintä (kuva 6).

7. Akun kuntoa tarkistava toiminto tarkkailee tietokoneen toimintaa minuutin ajan (kuva 7). Sen jälkeen toiminto luo raportin akun kunnosta.

```
c:\ Windows\system32\cmd.exe
Microsoft Windows [versio 6.1.7601]
Copyright (c) 2009 Microsoft Corporation.

C:\Windows\system32>cd..
C:\Windows>cd..
C:\>powercfg -energy
```

**Kirjoita
powercfg -energy**

Kuva 6

```
c:\ Windows\system32\cmd.exe - powercfg -ene
Microsoft Windows [versio 6.1.7601]
Copyright (c) 2009 Microsoft Corporation. Kaikki
C:\Windows\system32>cd..
C:\Windows>cd..
C:\>powercfg -energy
Otetaan seuranta käyttöön 60 sekunnin ajaksi...
Tarkkaillaan järjestelmän toimintaa...
-
```

Kuva 7

8. Kun toiminto on valmis, näkyy komentokehötteen ikkunassa, että raportti on tallennettu C-asemalle ja että sen nimi on *energy-report.html* (kuva 8). Voit sulkea komentokehötteen ikkunan napsauttamalla ikkunan oikean yläkulman punavalkoista rastia.

9. Seuraavaksi avaa Resurssienhallinta ja mene C-asemalle. Tallennettu raportti löytyy C-asemalta nimellä *energy-report.html* (kuva 9). Toisin kuin esimerkissä, Resurssienhallinnassa tiedoston nimen perässä ei välttämättä ole sen tiedostotyyppiä *.html*. Tällöin tiedoston nimi on pelkästään *energy-report*.

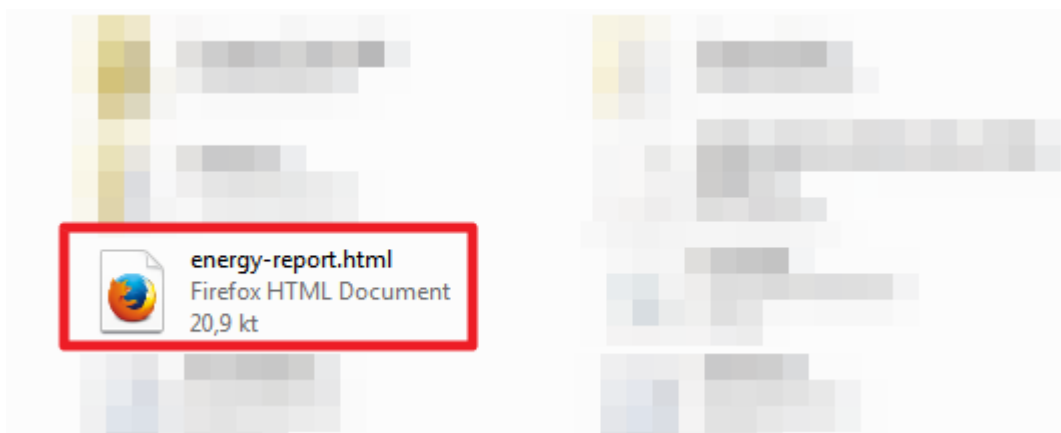
```
cmd Järjestelmänvalvoja: C:\Windows\System32\cmd.exe
Microsoft Windows [versio 6.1.7601]
Copyright (c) 2009 Microsoft Corporation. Kaikki
C:\Windows\system32>cd..
C:\Windows>cd..
C:\>powercfg -energy
Otetaan seuranta käyttöön 60 sekunnin ajaksi...
Tarkkaillaan järjestelmän toimintaa...
Analysoidaan seurantatietoja...
Analysointi on valmis.

Virrankäyttöongelmia löytyi.

5 virhettä
4 varoitusta
13 tiedottavaa

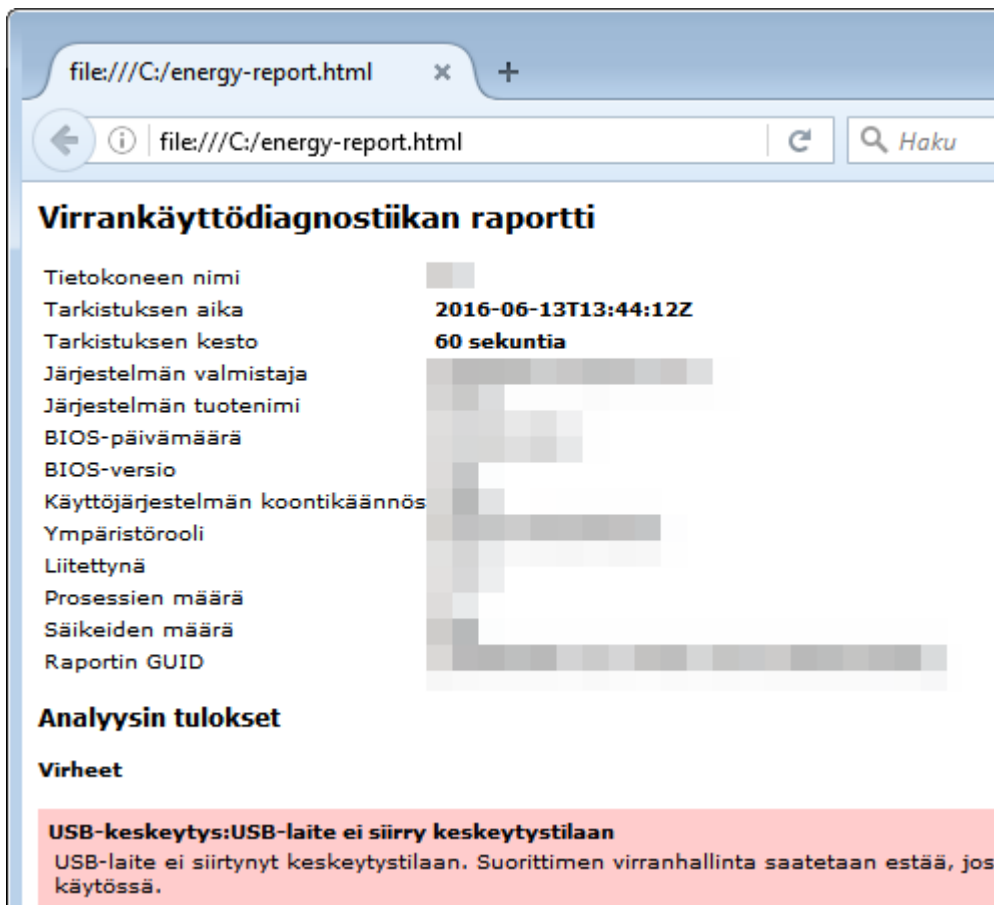
Lisätietoja on kohteessa C:\energy-report.html.
C:\>_
```

Kuva 8



Kuva 9

10. Avaa tiedosto *energy-report.html* kaksoisnapsauttamalla. Koska raportti on tallennettu nettisivuksi, avautuu raportti siihen nettiselaimen, joka on asetettu oletuksena käytettäväksi nettiselaimeksi. Esimerkissä raportti avautuu Firefoxiin (kuva 10).

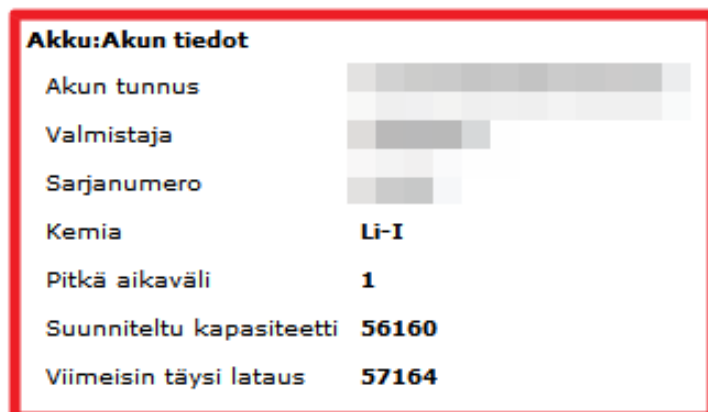


Kuva 10

11. Seuraavaksi etsi raportista kohta **Akku: Akun tiedot**, joka on raportin loppupuolella (kuva 11).

Järjestelmän käytettävyysspyynnöt: Analyysi onnistui

Analyysi onnistui. Virrankäyttöongelmia ei löytynyt. Tietoja ei palautettu.



Järjestelmän virranhallintaominaisuudet: Tuetut lepotilat

Lepotilojen avulla tietokone voi siirtyä virransäästötiloihin toimitusjakson jälkeen. oletusarvon mukainen lepotila. S3-lepotila käyttää vain niin paljon virtaa kuin muistin nopea jatkaminen edellyttää. Vain harvat järjestelmät tukevat S1- tai S2-lepotiloja.

Kuva 11



12. Raportissa ovat kiinnostavia luvut alakohdissa **Suunniteltu kapasiteetti** ja **Viimeisin täysi lataus**. Mitä suurempi ero näiden lukemien välillä on, sitä kuluneempi akku on.

Suunniteltu kapasiteetti tarkoittaa sitä, kuinka paljon virtaa uuteen akkuun mahtuu. Viimeisin täysi lataus kertoo, kuinka paljon virtaa tällä hetkellä akkuun mahtuu. Molempien alakohtien lukemat tarkoittavat milliampeeritunteja.

Esimerkissä kannettavan tietokoneen akku on vähäisen käytön takia vielä hyvässä kunnossa (kuva 12).

Järjestelmän käytettävyysspyynnöt: Analyysi onnistui

Analyysi onnistui. Virrankäyttöongelmia ei löytynyt. Tietoja ei palautettu.

Akku: Akun tiedot

| | |
|---------------------------------|--------------|
| Akun tunnus | |
| Valmistaja | |
| Sarjanumero | |
| Kemia | Li-I |
| Pitkä aikaväli | 1 |
| Suunniteltu kapasiteetti | 56160 |
| Viimeisin täysi lataus | 57164 |

Kuva 12

Huom! Kannettavan tietokoneen akkua kannattaa yleensä säilyttää ladattuna. Tyhjää akkua ei kannata säilyttää lataamattomana pitempään.

Lisäksi jotkin tietokonevalmistajat suosittelevat akun säännöllistä latausta esimerkiksi kolmen kuukauden välein, vaikka akkua ei käytettäisi. Lisätietoa löytyy oman kannettavan tietokoneesi käyttöohjeesta.